

## FAKTA OM

# OPSÆTNING OG NEDTAGNING SAMT BRUG AF BUKKESTILLADSER

Dette faktaark beskriver, hvilke forhold du skal være særlig opmærksom på for at undgå nedstyrtningsfare i forbindelse med opsætning, nedtagning samt ved arbejde fra bukkestilladset.

Bukkestilladset er et teknisk hjælpemiddel til at udføre arbejde fra i højden. Ved planlægning af arbejdet, skal du overveje, om bukkestilladset er det bedst egnede tekniske hjælpemiddel i forhold til den konkrete arbejdsopgave.

### Generelle krav til montage af bukkestilladser

- Opstilling og nedtagning af bukkestilladser skal foregå sikkerheds- og sundhedsmæssigt forsvarligt med inddragelse af leverandørens brugsanvisning.
- Brugsanvisningen skal udleveres til de ansatte, sammen med konkret instruktion i forhold til den konkrete arbejdsopgave.
- Forud for montering af bukkestilladset kontrolleres det, at alle dele er til stede samt at de er i god stand og intakte.
- Defekte og beskadigede stilladsdele må ikke anvendes.
- Leverandørens anvisninger for kontrol og eftersyn af stilladsdelene skal altid anvendes. Vær særlig opmærksom på, hvordan stilladsdelene kan styrkekontrolleres og efterses effektivt for svækkelse og indvendig tæring.

### Særlige krav og forudsætninger for montage af bukkestilladser efter den viste metode

Vær særlig opmærksom, hvis der anvendes stilladsdele fra forskellige fabrikanter/leverandører – som oftest også vil være ældre stilladsdele. I det tilfælde er man selv forpligtet til at udarbejde en ny brugsanvisning samt lave nye styrkeberegninger for brug af stilladset – herunder anvisninger for kontrol og eftersyn.

- Kontroller særligt tværribberne på bukkene for brud og skader, som i denne vejledning anvendes til bæring afmontagedæk. Indhent oplysninger hos leverandøren om, hvorvidt stilladsbukkenes tværribber kan anvendes, som vist i denne vejledning.
- De anvendte stilladsdele/materiel skal være godkendte af leverandøren til den beskrevne metode. Indhent en garanti fra leverandøren.

### Bukkestilladshøjde

For at forebygge fysisk belastende arbejdsstillinger og fare for nedstyrtningsfare anbefaler BAR Bygge & Anlæg, kun at opstille bukkestilladser med maksimal stilladshøjden på 2,20 meter (excl. opklodsning).

Ved opstilling af bukkestilladser over 2,20 meter, skal arbejdsgiver udarbejde en skriftlig instruktion, der sammen med fabrikantens brugsanvisning beskriver, hvordan arbejdet kan udføres sikkerhedsmæssigt – og sundhedsmæssigt fuldt forsvarligt. Alternativt bør andre stilladsløsninger vælges.

### Uddannelses krav

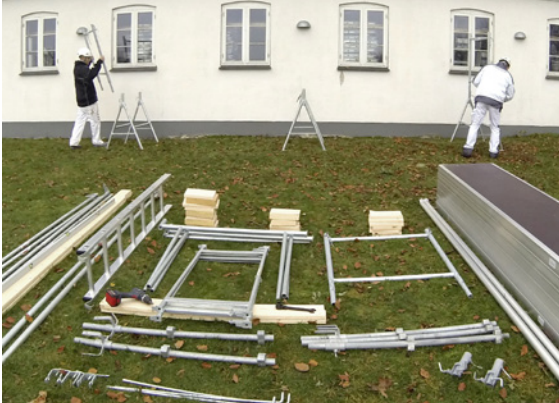
- Opsætning, ændring og nedtagning af bukkestilladser under 3 meter må kun foretages af personer, der har modtaget instruktion i dette arbejde.
- Opsætning, ændring og nedtagning af bukkestilladser højere end 3 meter må kun foretages af personer, der har gennemgået en særlig 1-dags stilladsuddannelse.
- Der skal altid være minimum 2 personer til at opstille og ændre og nedtage bukkestilladser over 3 m.

### Film om opsætning af bukkestillads

På [www.bar-ba.dk](http://www.bar-ba.dk) kan du også se en video, der viser en metode til, hvordan du sikrer dig mod nedstyrtningsfare ved opstilling og nedtagning af et bukkestillads.

**FAKTA OM OPSÆTNING AF BUKKESTILLADSER**

## OPSTILLING



Bukke placeres overfor hinanden og en forlængersektion monteres på hver buk.



Bukke rettes op med opklodsning. Husk at underlaget skal være bæredygtigt og opklodsningen maksimalt må være 20 cm høj.



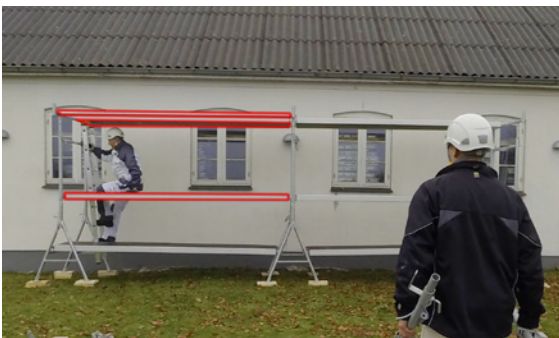
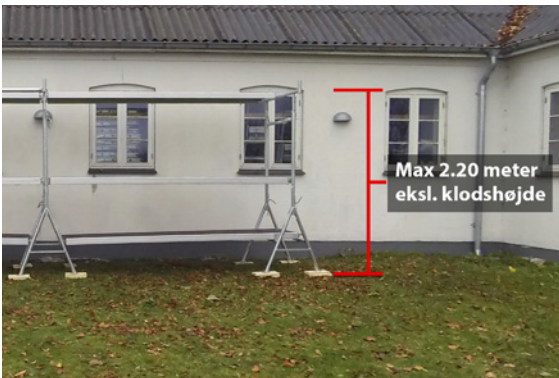
Hvis opklodsningen består af flere lag, skal opklodsningen være forsvarligt sammenholdt fx med søm og skruer.

Porøse materialer som fx porebeton og mursten må ikke anvendes, da de kan knække. Egnede materialer er fx træklodser og brædder.



Stilladسدækshøjden udmåles når forlængersektion monteres. Den anbefalede maksimale stilladسدækshøjde er 2,20 m.

**FAKTA OM OPSÆTNING AF BUKKESTILLADSER**



Ved opstilling af bukkestillads, skal man sikre sig under hele montagen.

Det sker blandt andet som vist ved hjælp af håndlister og dæk, for hver stigende meter. På den måde sikres man mod nedstyrtning under hele montagen.

**FAKTA OM OPSÆTNING AF BUKKESTILLADSER**

Hvis stilladset er over 2 m højt, fastgøres det efter leverandørens anvisninger.

**Gode råd og krav ved brug af bukkestilladser**

- Bukkestilladset må ikke anvendes til andre formål end det, som det er opstillet til. Skal der udføres andre arbejdsopgaver fra bukkestilladset, skal det vurderes om stilladset er egnet, i forhold til funktionalitet, stabilitet og bæreevne.
- Bukkestilladset skal være opstillet forsvarligt og følge leverandørens anvisninger. Der skal tages hensyn til, hvilket arbejde der skal udføres fra stilladset samt andre forhold der kan have betydning for stilladsets stabilitet og bæreevne.
- Der skal altid monteres det fornødne antal dæk med adgangslemme, samt egnet fastholdt stige.
- I forbindelse med afsætning af materialer på bukkestilladset skal leverandørens anvisninger i forhold til belastninger følges.
- Vandret og lodret materialetransport skal foregå forsvarligt – evt. ved hjælp af tekniske hjælpemidler.
- Færdsel på bukkestilladset må kun foregå fra den indvendige side.
- Der skal altid monteres et dæk med opgangslem samt en egnet fastholdt stige. Hold lemmene lukket efter gennemgang.
- Det er ikke tilladt at bruge bukkestilladser som støtte for byggematerialer og/eller –elementer.
- Der må ikke bruges kasser, skamler, stiger eller lignende til at forøge rækkevidden.
- Det er ikke tilladt at opsætte gangbro og lignende mellem bygninger og bukkestillads.
- Opstil kun bukkestilladset på et jævnt og stabilt underlag.
- Sørg for, at pladsen under og omkring bukkestilladset er ryddet.

**Nedtagning af stilladset**

Ved nedtagning af stilladset anvendes blot den omvendte procedure, hvorved man er sikret.

**Læs mere**

Du kan hente flere faktablade, vejledninger og nyttige informationer om arbejdsmiljø på BAR Bygge & Anlægs hjemmeside [www.bar-ba.dk](http://www.bar-ba.dk).

På [www.bygergo.dk](http://www.bygergo.dk) kan du få et overblik over andre gode tekniske hjælpemidler og hvor de kan anskaffes.

Faktabladet har været forelagt Arbejdstilsynet, der har vurderet, at indholdet ikke strider mod arbejdsmiljølovgivningen. Arbejdstilsynet har alene vurderet faktabladet, som det foreligger, og har ikke taget stilling til, om det dækker samtlige relevante emner inden for det pågældende område.